

KL PRO
III

KULLANIM KILAVUZU

KALE...

KLBT83180

KLBT83230

TAŞLAMA

Bir KLPRO ürününü satın aldığınız için teşekkür ederiz.

Ürünün kalitesini takdir edeceğinizden eminiz ve satın almanızdan tamamen memnun kalacaksınız.

Bu ürünün güvenlik normları ve yönetmelikleri çerçevesinde doğru biçimde çalıştırılmasıyla ilgili kullanıcı güvenliği ve kullanım talimatlarını dikkatlice okuyun.

ÜRÜN TANITIMI ve KULLANIM AMACI	2
ÜRÜN TEKNİK ÖZELLİKLERİ	2
MAKİNANIN KURULUMU	3
KULLANIM ve GÜVENLİK TALİMATLARI	6
TAŞIMA ve DEPOLAMA	15
ÇEVRENİN KORUNMASI ve BERTARAF	15
BAKIM ve ONARIM	16
PARÇA AÇILIM ŞEMASI ve LİSTESİ	18
TEKNİK ÇİZİMLER	20
DEVRE ŞEMASI	21
AT UYGUNLUK BEYANI	22
GARANTİ BELGESİ	23
YETKİLİ SERVİS	24

Makine metal, taş ve seramik malzemelerin kesilmesi, kaba işlenmesi ve fırçalanması için tasarlanmıştır. Taşta kesim yaparken, yeterli toz emilimini sağlayın. Makine, zımpara diskleriyle zımparalama için kullanılabilir. Makine sadece susuz çalışmak için uygundur.

AKSESUARLAR

Bu aksesuarlar veya ek parçaların bu el kitabında belirtilen aletinizle kullanılması tavsiye edilir. Başka herhangi bir aksesuarın veya ek parçanın kullanılması kişilerin yaralanma riskine neden olabilir. Aksesuar veya ek parçayı yalnızca belirtilen amacı için kullanın. Bazı aletler; bazı aksesuarlar veya ek parçalar için uygun olmayabilir. Emin değilseniz satıcıdan kılavuz isteyiniz. Yanlış kullanım aracın hizmet ömrünü kısaltabilir!

Standart Aksesuarlar

- Yan tutma kolu
- Somun anahtarı
- Disk muhafazası

Aksesuarlar, bölgelere ve modellere göre değişim gösterebilir.

ÜRÜN TEKNİK ÖZELLİKLERİ

Model	KLBT83180	KLBT83230
Volta j / Frekans	230 V ~ 50/60 Hz	230 V ~ 50/60 Hz
Gücü	2200 W	2200 W
Disk Çapı	180 mm	230 mm
Yüksüz Hızı	8000 dev/dk	6500 dev/dk
Ağırlık	5 kg	5.2 kg

NOT: Sürekli araştırma ve geliştirme çalışmaları nedeniyle, burada belirtilen teknik özelliklerde önceden haber verilmeden değişiklik yapılabilir.

Diskin Değiştirilmesi

Dişli kutusunun üst kısmında, disk değiştirirken ana milin kilitlenmesi için kullanılabilen bir durdurma düğmesi bulunur. Değiştirme işlemine başlarken, önce durdurma düğmesine basın, sonra özel somun anahtarını flanştaki iki deliğe yerleştirin ve ardından somun anahtarını çevirin, disk flanşını gevşetin ve flanşı ve diski sırayla çıkarın.

Disk takma işlemi, söküm sırasına göre ters olacak şekilde yapılır. Diski takarken, disk yerleştirme yüzeyine yakın şekilde yerleştirilmelidir, daha sonra üzerine flanş somununu yerleştirin ve özel somun anahtarıyla sıkın. Flanş somunu sıkı bir şekilde sabitlenene kadar ana milin kilitlenmesi için dişli kutusunun üstündeki durdurma düğmesi basılı tutulmalıdır. Disk sökme/takma işlemi tamamlandıktan sonra düğmeyi bırakabilirsiniz.



UYARI: Aleti durdurma düğmesiyle durmaya zorlamak yasaktır, aksi takdirde alet ciddi şekilde hasar görecektir.

Ana şaftın kilitlenmesi için flanşın üst kısmına takılacak bir somun anahtarı ve flanş somununu sökmek için bir diğeri olmak üzere iki anahtarla da diski takıp sökebilirsiniz.

Aleti açık konuma getirdikten sonra, disk en yüksek hıza ulaşıncaya kadar beklemeli, daha sonra taşlama işlemine başlamalısınız.

Çalışırken aleti serbestçe "AÇIK" veya "KAPALI" konuma getirmeyin. Alet, üzerinde çalışılan parçadan uzaklaştırıldıktan sonra "AÇIK" veya "KAPALI" konuma getirilmelidir.

MONTAJ ve ÇALIŞTIRMA



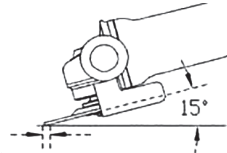
UYARI: Yaralanma riskine karşı, herhangi bir aksesuar değiştirmeden önce veya herhangi bir ayarlama yapmadan önce aleti elektrik prizinden mutlaka çıkarın.

Taşlama Uygulaması



UYARI: İş parçasını taşlamak için hiçbir zaman kesme diski kullanmayın. Aksi takdirde disk çatlayıp kişisel yaralanmalara yol açar.

Aleti çalıştırmadan önce ve kullanım esnasında, aletin gövdesini ve yan tutma kolunu sıkıca kavrayın. İşleme başlamadan önce diskin tam hıza ulaşmasını bekleyin.



Taşlama esnasında, tek tip bir finisaj için sabit bir basınçla alet gövdesini 15 derece açıda tutun. Çok büyük bir açı, küçük alanlarda yoğun basınca neden olur ve çalışma yüzeyini yakabilir.

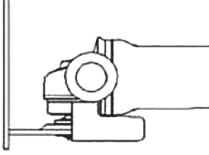
Aleti daima kıvılcım ve tozlar vücuttan uzağa uçuşacak şekilde uygun olarak tutun.



UYARI: Metal taşlama ve kesme işlemi esnasında kıvılcımlar çıkabilir. Kıvılcımların uçuğu alanda yanıcı maddelerin bulunmamasına dikkat edin.

Kesim Uygulaması

1. Aleti çalıştırmadan önce ve kullanım esnasında, aletin gövdesini ve yan tutma kolunu sıkıca kavrayın. İşleme başlamadan önce diskin tam hıza ulaşmasını bekleyin.
2. Ana hat ve kanal kesimi yaptığınızda, en küçük kesitten başlayın.



3. Kesme diskini üzerinde çalışılan parça ile dik konumda tutun. Bir kesme diskinin yüzünü taşlama diskisi olarak kullanmak, diskin çatlamasına neden olur ve ciddi kişisel yaralanmalara yol açar.

4. Disk ve çalışma parçası arasındaki basıncı ve yüzey temasını kontrol edin; çok fazla basınç, kesme hızını yavaşlatır.
5. Taş malzemeyi sadece kesme kılavuzu ile kesin.
6. Alet daima dönme yönünün tersine çalışmalıdır.

Montaj



UYARI: Yaralanma riskine karşı, herhangi bir aksesuar değiştirmeden önce veya herhangi bir ayarlama yapmadan önce aleti elektrik prizinden mutlaka çıkarın.

Yan Tutma Kolunun Takılması

Ürünle birlikte verilen yan tutamak ürünün kafa kısmındaki yuvaya vidalanır.

Muhafazanın Ayarlanması

Muhafazayı aşağı itin ve çentiği ile birbirine hizalayın.

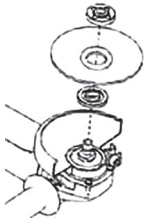
Çıkarmak için muhafazayı döndürün, tornavida kullanarak aşağı indirmek için çentikteki kontrol pimini basın.

Diskini Takılması



UYARI: Yaralanma riskini önlemek için, alet kullanımdayken veya kapatıldıktan sonra halen hareket halindeyken milin dönüşünü durdurmak için mil kilitleme düğmesini kullanmayın. Bu aletin hasar görmesine neden olur.

Aleti fişten çekin ve düz bir yüzeye yerleştirin.



Mili, mil kilitleme düğmesine basarak kilitleyin.

Alt flanşı milin üzerine kaydırın.

Taşlama diskini alt flanş üzerine yerleştirin ve üst flanş ile mile sabitleyin.

Disk ve flanşın uyumunu kontrol edin. Aralık kalmayacak şekilde somun anahtarıyla sıkın. Taşlama diskini çıkarmak için, cihazın fişini çekin ve bu işlemleri ters yönde uygulayın.



UYARI: Disk serbestçe dönmelidir, diskin montaj deliğinin çapı mile iyi oturmalıdır. Asla redüksiyon parçası veya adaptörü kullanmayın.

Güç Kaynağı

Elektrikli aletin fişleri prize uymalıdır. Topraklı elektrikli aletler ile birlikte herhangi bir adaptör fişi kullanmayın. Güç kaynağını kontrol edin, çalışma gücü plakada yazılı nominal güçten biraz daha düşük olmalıdır.

Açma ve Kapama



UYARI: Yaralanmaya tehlikesine karşı, açma kapama düğmesini serbestçe kontrol edebildiğinizden ve makinanın fişini prize takmadan önce düğmesinin kapalı olduğundan emin olun.

Açmak için kaydırma düğmesini “1” konumuna, kapatmak için “0” konumuna getirin. Emniyet fırçası yırtılınca taşlama aleti otomatik olarak kapatılmak üzere tasarlanmıştır.



UYARI: Henüz yeni bir taşlama diski taktıysanız veya yeni bir işe başlıyorsanız, işleme başlamadan önce diski bir dakika boşta çalıştırarak test edin.

UYGULAMALAR



UYARI: Sadece alet etiketinde listelenen dakika devir sayısına eşit veya daha yüksek derecede emniyetli azami çalışma hızına sahip diskleri kullanın. Emniyetli azami çalışma hızını asla aşmayın.



UYARI: Metal taşlama işlemi esnasında kıvılcıklar çıkabilir. Kıvılcıkların uçtuğu alanda yanıcı maddelerin bulunmamasına dikkat edin.

Çalışırken yaralanmaya yol açmamak için:

- Her zaman uygun muhafazayı kullanın ve muhafazayı düzgün şekilde takın.
- Yan tutma kolunu kullanarak aleti her zaman iki elinizle sıkıca tutun.
- Dökme kanadın çıkarılması ve çeşitli tipte çelik, bronz ve alüminyum malzemelerin ve dökümlerin tesviyesi.
- Kaynaklı kısımların veya kesme şaloması vasıtasıyla kesilen kısımların taşlanması.



UYARI! ELEKTRİKLİ ALETİ KULLANIRKEN YANGIN, ELEKTRİK ÇARPMASI VE KİŞİSEL YARALANMA RİSKLERİNİ AZALTMAK İÇİN TÜM GÜVENLİK TALİMATLARINA DAİMA UYULMALIDIR. ALETİ ÇALIŞTIRMAYA BAŞLAMADAN ÖNCE LÜTFEN TÜM TALİMATLARI OKUYUN VE GELECEKTE TEKRAR BAŞVURMAK İÇİN SAKLAYIN.

Çalışma Alanı

Çalışma alanınızı temiz ve iyi aydınlatılmış halde tutun. Dağınık tezgahlar ve karanlık alanlar kazalara neden olabilir. Elektrikli aletleri; yanıcı sıvılar, gazlar veya tozlar gibi patlayıcı ortamlarda çalıştırmayın. Elektrikli el aletleri, tozu veya dumanları ateşleyebilecek kıvılcımlar çıkarır. Elektrikli el aletini kullanırken seyircileri, çocukları ve ziyaretçileri uzak tutun. Dikkat dağıtıcı şeyler kontrolü kaybetmenize neden olabilir.

Elektrik Güvenliği

Elektrikli aletlerin fişleri prize uygun olmalıdır. Fişi asla hiçbir şekilde değiştirmeyin. Topraklı elektrikli aletler ile herhangi bir adaptör fiş kullanmayın. Değiştirilmemiş fişler ve uygun prizler elektrik çarpması riskini azaltır.

Bilgi plakasında belirtilen voltajın, mevcut voltaja uygun olduğunu kontrol edene kadar elektrikli aleti şebeke elektriğine takmayın. Borular, radyatörler ve buzdolapları gibi topraklanmış yüzeylerle vücut temasından kaçının. Vücudunuzun topraklanması halinde elektrik çarpması riski artar. Elektrikli aletleri yağmura veya ıslak koşullara maruz bırakmayın. Elektrikli el aletine su girmesi elektrik çarpması riskini artıracaktır.

Kabloyu dikkatli kullanın. Hiçbir zaman aletleri kablosundan tutarak taşımayın ve kabloya asılarak fişi prizden çekmeyin. Kabloyu sıcaktan, yağdan, keskin kenarlardan ve hareketli parçalardan uzak tutun. Hasar görmüş kabloları derhal değiştirin. Hasar görmüş veya dolaşmış kablolar elektrik çarpması riskini artırır. Dışarıda bir elektrikli el aleti kullanırken, “W-A” veya “W” işaretli bir dış mekân uzatma kablosu kullanın. Bu kablolar dış mekân kullanımı için sınıflandırılmıştır ve elektrik çarpması riskini azaltır.

Kişisel Güvenlik

Dikkatli olun, ne yaptığınızı izleyin ve elektrikli el aletini kullanırken sağduyunuzu koruyun. Aleti yorgunken kullanmayın. Elektrikli aletleri kullanırken bir anlık dikkatsizlik ciddi yaralanmalara neden olabilir. Uygun kıyafetler giyin. Bol kıyafetler veya takılar kullanmayın. Saçınız uzunsa toplayın. Saçlarınızı, giysilerinizi ve eldivenlerinizi hareketli parçalardan uzak tutun. Bol kıyafet, takı veya uzun saçlar hareketli parçalara takılabilir.

Aleti kazara çalıştırmaktan kaçının. Fişi prize takmadan önce anahtarın kapalı olduğundan emin olun. Aletleri parmağınız anahtardayken taşımak veya anahtar açık konumdayken fişi takmak kazalara neden olur. Aleti açmadan önce üzerinde ayar anahtarı ya da başka bir anahtar varsa çıkarın. Aletin döner bir parçasına bağlı bırakılan bir anahtar kişisel yaralanmalara neden olabilir.

Duruşunuzu düzeltin. Daima ayaklarınız sağlam ve dengeli bir şekilde yere basın. Uygun duruş beklenmeyen durumlarda aletin daha iyi kontrol edilmesini sağlar. Güvenlik ekipmanlarını kullanın. Daima göz korumalığı takın. Uygun koşullarda toz maskesi, kaymaz güvenlik ayakkabıları, kask veya işitme koruması kullanılmalıdır. Normal göz veya güneş gözlükleri göz koruması **değildir**.

Alet Kullanımı ve Bakımı

İş parçasını sabit bir platforma sabitlemek ve desteklemek için kelepçeler veya bunun gibi pratik bir yol kullanın. İş parçasını elle veya vücudunuza karşı tutmanız sabitlik sağlamaz ve kontrol kaybına neden olabilir.

Aleti zorlamayın. Yaptığınız iş için doğru aleti kullanın. Doğru alet, işi tasarlandığı oranda daha iyi ve güvenli yapar. Elektrikli aletleri tasarlanmadıkları işler için kullanmayın, örnek olarak daire testereleri ağaç dalları ve kirişleri kesmek için kullanmayın.

Düğme açılmıyor veya kapanmıyorsa aleti kullanmayın. Anahtarla kontrol edilemeyen herhangi bir alet tehlikelidir ve onarılması gerekir. Herhangi bir ayarlama yapmadan, aksesuarları değiştirmeden veya aleti depolamadan önce fişi prizden çekin. Bu tür önleyici güvenlik önlemleri, aletin yanlışlıkla çalıştırılması riskini azaltır.

Boştaki aletleri çocukların ve diğer eğitimsiz kişilerin erişemeyeceği şekilde ve kuru bir ortamda saklayın. Aletler eğitimsiz kullanıcıların elinde tehlikelidir. Aletleri özenle koruyun. Kesici takımları keskin ve temiz tutun. Keskin kesme kenarlarına sahip ve uygun şekilde bakımı yapılmış aletlerin sarma olasılığı daha düşüktür ve kontrol edilmesi daha kolaydır. Hasar varsa, kullanmadan önce aletin bakımını yapın. Birçok kaza, bakımı düzgün yapılmayan elektrikli el aletlerinden kaynaklanır. Yalnızca modeliniz için üretici tarafından önerilen aksesuarları kullanın. Bir alet için uygun olabilecek aksesuarlar başka bir alet için kullanıldığında tehlikeli olabilir. Sonraki kullanımdan önce, cihazın uygun şekilde çalışmasını ve istenen fonksiyonu yerine getirmesini tespit etmek için muhafaza ve diğer parçalar dikkatli bir biçimde kontrol edilmelidir; hareketli parçalarının hizasını ve bağlantısını, parçaların kırıklarını, montajını ve çalışmasını etkileyebilecek olan diğer tüm durumları kontrol edin. Hasar görmüş olan bir muhafaza veya parça, kullanım kılavuzunda başka bir şekilde belirtilmediği sürece yetkili bir servis merkezi tarafından doğru şekilde tamir edilmeli veya değiştirilmelidir. Kusurlu anahtarları yetkili bir servis merkezinde değiştirtin. Anahtar aleti açıp kapatmıyorsa, aleti kullanmayın.

Servis

Alet servisi sadece kalifiye onarım personeli tarafından gerçekleştirilmelidir. Kalifiye olmayan personel tarafından yapılan servis veya bakım, yaralanma riskine neden olabilir. Bir alete servis yaparken sadece aynı yedek parçaları kullanın. Bu kılavuzun bakım bölümündeki talimatları izleyin. İzinsiz parçaların kullanılması veya bakım talimatlarının izlenmemesi elektrik çarpması veya yaralanma riski oluşturabilir.

UYGUN UZATMA KABLOSU KULLANIN: Uzatma kablosunun iyi durumda olduğundan emin olun. Hasar görmüş veya aşınmış kabloyu hemen değiştirin veya onarın. Bir uzatma kablosu kullanırken, ürünün çekeceği akımı iletmeye yeterli olduğundan emin olun. Yetersiz bir kablo hat geriliminde düşüşe ve bu da güç kaybına ve aşırı ısınmaya neden olur. Uygun bir uzatma kablosu bulunamazsa yetkili veya Fabrika Servis Merkezine başvurun.



UYARI: Daha iyi ve güvenli bir performans için aletleri keskin ve temiz tutun. Aksesuarları yağlamak ve değiştirmek için talimatlara uyun. Alet kablolarını düzenli olarak kontrol edin ve hasar görmüşlerse değiştirin. Tutma kollarını kuru ve temiz tutun; üzerinde yağ ve makine yağı olmamasına dikkat edin.

Özel Güvenlik Kuralları

Ürünün tekrarlı kullanımından dolayı kazanılan aşınalık ya da rahatlığa yer vermeksizin taşlama makinesi güvenlik kurallarına sıkı sıkıya bağlı kalınız. Bu aleti güvensiz veya yanlış kullanırsanız ciddi kişisel yaralanmaya maruz kalabilirsiniz.

a) Taşlama ve Aşındırarak Kesme İşlemleri

Bu elektrikli alet, bir taşlama aleti veya kesme aleti olarak kullanım için tasarlanmıştır. Bu elektrikli aletle birlikte verilen tüm güvenlik uyarılarını, talimatları, şekilli açıklamaları ve teknik özellikleri okuyun. Aşağıda belirtilen tüm talimatlara uyulması gerekmektedir. Aksi takdirde elektrik çarpmasına, yangına ve/veya ciddi yaralanmaya neden olabilir.

Bu elektrikli aletle zımparalama, tel fırça ile fırçalama veya cilalama gibi işlemlerin yapılması tavsiye edilmez. Aletin kullanım amacı dışındaki işlemlerde kullanılması tehlikeli durumlara ve yaralanmaya neden olabilir. Alet üreticisi tarafından özel olarak tasarlanmayan ve tavsiye edilmeyen aksesuarları kullanmayın. Aksesuarın elektrikli alete takılabiliyor olması güvenli çalışmayı garanti etmez. Aksesuarın anma hızı, en az elektrikli alet üzerinde işaretli olan maksimum hıza eşit olmalıdır. Anma hızlarından daha yüksek hızda çalışan aksesuarlar kırılarak fırlayabilir. Aksesuarınızın dış çapı ve kalınlığı, elektrikli aletin nominal kapasitesi dahilinde olmalıdır. Uygun boyutta olmayan aksesuarlar uygun şekilde korunamaz ve kontrol edilemez. Aksesuarların montaj vidaları taşlama iş mili dişleriyle eşleşmelidir. Flanşlarla monte edilen aksesuarlar için, aksesuarın mil deliği flanşın tespit çapına uymalıdır. Montaj donanımına uymayan aksesuarlar; denge kaybı, aşırı titreşim ve kontrol kaybı gibi sorunlara yol açar. Hasarlı aksesuarları kullanmayın.

Her kullanımdan önce, disklerde kırık ve çatlak olup olmadığını, destek yastıklarında çatlak, yırtılma ve aşırı aşınma olup olmadığını, tel fırçanın gevşeyip gevşemediğini ve tellerinin hasar görüp görmediğini kontrol edin. Eğer elektrikli alet veya aksesuar düşürülürse, kontrol edin veya hasar görmüşse değiştirin. Bir aksesuarı kontrol ettikten ve taktıktan sonra, kendinizi ve çevredeki insanları dönen aksesuar düzleminden uzakta bulunacak şekilde tutarak elektrikli aleti bir dakika boyunca maksimum yüksüz hızda çalıştırın. Hasar gören aksesuarlar genelde bu test sırasında aletten koparak ayrılır.

Kişisel koruyucu donanım kullanın. Yaptığınız işe göre; yüz siperi, koruyucu gözlük veya emniyet gözlüğü kullanın. Gerekğinde toz maskesi, kulak koruyucu, eldiven ve taşlama işleminden veya iş parçasından sıçrayan parçacıkları durdurabilen bir önlük kullanın. Koruyucu gözlük, çeşitli işlemlerin neden olduğu fırlayan parçaları durdurabilmelidir. Toz veya solunum maskesi, çalışırken oluşan parçacıkları süzebilmelidir. Yüksek gürültü yoğunluğuna uzun süre maruz kalmak, işitme kayıplarına neden olabilir. Çevredeki insanlarla çalışma alanı arasındaki güvenli mesafeyi koruyun. Çalışma alanındaki herkes koruyucu donanım kullanılmalıdır. İş parçasından veya kırılan bir aksesuardan ayrılan parçacıklar fırlayarak, çalışma alanı ötesinde yaralanmaya neden olabilir.

Kesici aksesuarın gizli kablolarla veya kendi kablosuyla temas edebileceği bir işlem yaparken, elektrikli aleti sadece yalıtılmış kavrama yüzeylerinden tutun. Kesici aksesuarın bir “aktif” telle temas etmesi, elektrikli aletin çıplak metal parçalarını “aktif” hale getirebilir ve kullanıcıya bir elektrik şoku verebilir. Kabloyu dönen aksesuardan uzağa yerleştirin. Eğer kontrolü kaybederseniz, kablo kesilebilir veya takılabilir ve eliniz veya kolunuz dönen aksesuar tarafından çekilebilir.

Kesinlikle elektrikli aleti aksesuar tamamen duruncaya kadar bırakmayın. Dönen aksesuar yüzeyi kavrayarak elektrikli aletin kontrolünüzden çıkmasına neden olabilir. Elektrikli aleti yanınızda taşırken çalıştırmayın. Kazara elbisenizin dönen aksesuarla temas etmesi, aksesuarın elbisenizi kavrayarak vücudunuza çekilmesine neden olabilir.

Elektrikli aletin hava çıkış deliklerini düzenli olarak temizleyin. Aksi halde motor fanı, tozu muhafazanın içine çeker ve fazla metal tozu birikmesi elektrik arızasına neden olabilir. Elektrikli aleti yanıcı maddelerin yakınında kullanmayın. Kıvılcımlarla ateşlenebilir. Sıvı soğutma maddeleri gerektiren aksesuarlar kullanmayın. Su veya başka sıvı soğutucuların kullanılması elektrik çarpmasına ve hatta ölüme yol açabilir. Sadece elektrikli aletiniz için tavsiye edilen disk tiplerini ve seçilen disk için tasarlanan özel muhafazayı kullanın. Elektrikli aletiniz için tasarlanmamış diskler doğru korunamayabilir ve kullanımı güvenli değildir. Ortası basık disklerin taşlama yüzeyi koruyucu kenar düzleminin altına monte edilmelidir. Koruyucu kenar düzleminden dışarı çıkan doğru takılmamış bir disk yeterli korunamaz. Muhafaza, elektrikli alete emniyetli şekilde takılmalı ve diskin operatöre bakan açık kısmı güvenlik için en az olacak şekilde yerleştirilmelidir. Kırık disk parçaları, diskle kazara temas ve kıyafet tutuşturabilecek kıvılcımlara karşı muhafaza kullanılmalıdır.

Diskler sadece tavsiye edilen uygulamalar için kullanılmalıdır. Örneğin kesme diskinin kenarıyla taşlama yapılmamalıdır. Aşındırarak kesme diskleri çevresel taşlama amaçlıdır; bu disklere uygulanan yan kuvvetler parçalanmalarına neden olabilir. Daima seçtiğiniz disk için uygun boyut ve şekle sahip, hasar görmemiş disk flanşları kullanın. Uygun disk flanşları diski desteklemek suretiyle kırılma olasılığını azaltır. Kesme diskleri için kullanılan flanşlar taşlama çarkı flanşlarından farklı olabilir. Daha büyük elektrikli aletlerde kullanılıp aşınarak küçülmüş diskleri kullanmayın. Daha büyük elektrikli aletler

için üretilen diskler, küçük bir aletin daha yüksek hızı için uygun değildir ve kırılabilir. Kesme diskini “sıkıştırmayın” ve aşırı baskı uygulamayın. Kesme derinliğini arttırmaya çalışmayın. Diske aşırı baskı uygulanması, kesme işlemi sırasında diskin yükünü ve bükülme veya zorlama hassasiyetini ve geri tepme veya disk kırılma olasılığını artırır.

Vücudunuzu dönen diskle aynı hızda veya diskin arkasında tutmayın. Çalışma noktasında disk vücudunuzdan uzaklaşacak şekilde hareket ettiğinde, olası geri tepme sonucu dönen disk ve elektrikli alet doğrudan üzerinize doğru tepebilir. Disk sıkıştığında veya herhangi bir nedenle bir kesme işlemine ara verdiğinizde, elektrikli aleti güç düğmesinden kapatın ve disk tamamen duruncaya kadar elektrikli aleti hareketsiz olarak tutun. Kesinlikle kesme diski hareket etmeye devam ederken diski kesme noktasından çıkarmaya çalışmayın; aksi takdirde geri tepme olabilir. Diskin sıkışma nedenini araştırın ve gidermek için gerekli işlemi yapın. Kesme işlemine tekrar başlarken, hemen iş parçası üzerinde çalışmayın. Diskin tam hıza ulaşmasını bekledikten sonra dikkatli bir şekilde kesme noktasına tekrar girin. Eğer elektrikli alet iş parçası üzerinde olduğu esnada tekrar çalıştırılırsa disk sıkışabilir, hareket edebilir veya geri tepebilir. Diskin sıkışma veya geri tepme riskini en aza indirmek için panelleri veya büyük boyutlu iş parçalarını destekleyin. Büyük iş parçaları, kendi ağırlıkları altında bükülme eğilimi gösterirler. Destekler, kesme çizgisinin yakınında iş parçasının altına ve diskin her iki tarafında iş parçasının kenarına yakın olarak yerleştirilmelidir. Mevcut duvarlarda ve diğer rutubet tecrit bölgelerinde bir “cep kesimi” yaparken son derece dikkatli olun. Çıkıntı yapan disk; gaz veya su borularını, elektrik kablolarını veya geri tepmeye neden olabilecek nesnelere kesebilir.

b) Geri Tepme ile İlgili Uyarılar

Geri tepme; dönen bir diskin, destek yastığığının, fırçanın veya herhangi bir aksesuarın sıkıştırılmasına veya takılmasına karşı gösterilen ani reaksiyondur. Sıkışma veya takılma, dönen aksesuarın hızlı bir şekilde durarak elektrikli aletin bağlanma noktasında aksesuarın dönme yönünde ters yönde zorlanmasına neden olur. Örneğin, bir taşlama diski iş parçası tarafından engellenir veya sıkıştırılırsa, diskin sıkışma noktasına giren kenarı malzemenin yüzeyini delerek diskin dışarıya doğru kaymasına veya geri tepmesine neden olabilir. Disk, sıkışma noktasında diskin hareket yönüne bağlı olarak operatöre doğru veya operatörden uzaklaşacak yönde ileri fırlayabilir. Aynı zamanda, taşlama diskleri bu koşullar altında kırılabilir.

Geri tepme, elektrikli aletin yanlış kullanılmasının ve/veya yanlış çalıştırma işlemlerinin veya koşullarının sonucunda oluşur ve aşağıda belirtildiği gibi uygun önlemler alınarak engellenebilir. Elektrikli aleti sıkı şekilde kavrayın ve vücudunuzun ve kolunuzun konumunu geri tepme kuvvetlerine dayanacak şekilde ayarlayın. Çalıştırmaya başlama sırasında geri tepme veya tork reaksiyonu üzerinde maksimum kontrol için (eğer mevcutsa) mutlaka yardımcı kolu kullanın. Uygun önlemler alınırsa, operatör tork reaksiyonlarını veya geri tepme kuvvetlerini kontrol edebilir.

Kesinlikle elinizi dönen bir aksesuarın yakınında tutmayın. Geri teperek elinize çarpabilir. Vücudunuzu elektrikli aletin geri tepme durumunda hareket edeceği bölgenin dışında tutun. Geri tepme, aleti takılma noktasında diskin hareketine zıt yönde itecektir. Köşeler, keskin kenarlar ve benzeri ile çalışırken özellikle dikkat gösterin. Aksesuarın sıçramasına ve takılmasına karşı dikkatli olun. Köşeler, sert kenarlar ve sıçrama hareketi dönen aksesuarı sıkıştırma eğilimindedir ve kontrol kaybına veya geri tepmeye neden olur. Alete testere zinciri, ağaç oyma bıçağı veya dişli testere bıçağı takmayın. Bu tür bıçaklar sık sık geri tepmeye ve kontrol kaybına neden olur.

c) Taşlama Ve Aşındırıcı Kesme İşlemleri İçin Güvenlik Uyarıları

Sadece elektrikli el aletiniz için önerilen disk tiplerini ve seçilen disk için tasarlanmış özel koruyucuları kullanın. Bir elektrikli el aleti için tasarlanmamış diskler yeterince korunamaz ve güvensizdir.

Çukur merkezli disklerin taşlama yüzeyi, koruyucu kenar düzleminin altına monte edilmelidir. Koruyucu kenar düzlemi boyunca çıkıntılı duran, yanlış monte edilmiş bir disk yeterince korunamaz.

Koruyucu, alete sağlam bir şekilde takılmalı, operatörün en az etkileneceği bir şekilde konumlandırılmalıdır. Koruyucu, operatörü kırılmış disk parçalarından, kazara temas etmekten ve giysileri yakabilecek kıvılcımlardan korumaya yardımcı olur.

Diskler sadece önerilen uygulamalar için kullanılmalıdır. Örneğin: kesme diskinin kenarı ile taşlama yapmayınız. Aşındırıcı kesme diskleri çevresel taşlama amaçlıdır, bu disklere uygulanan yan kuvvetler kırılmalarına neden olabilir.

Seçtiğiniz disk için her zaman doğru ve uygun boyutta hasar görmemiş disk flanşlarını kullanın. Uygun disk flanşları diski destekler, böylece disk kırılma olasılığı azalır. Kesme diskleri için flanşlar taşlama disklerinin flanşlarından farklı olabilir.

Büyük elektrikli aletten aşınmış takviyeli diskleri kullanmayın. Büyük elektrikli aletler için tasarlanan diskler daha küçük bir aletin yüksek hızları için uygun değildir ve patlayabilir.

d) Aşındırıcı Kesme İşlemleri İçin Ek Güvenlik Uyarıları

Kesme diskini “sıkıştırmayın” ve aşırı basınç uygulamayın. Aşırı derin kesim yapmaya çalışmayın. Diskin aşırı sıkıştırılması, yüklenmeyi ve diskin kesimde bükülmeye veya bağlanmaya yatkınlığını ve geri tepme veya diskin kırılma ihtimalini artırır.

Dönen diskin hizasında ve arkasında bulunmayın. Çalışırken disk sizden uzaklaştığında, olası geri tepme diski ve elektrikli el aletini doğrudan size yönlendirebilir.

Disk sıkıştığında veya herhangi bir nedenle durduğunda, aleti kapatın ve disk tamamen duruncaya kadar elektrikli aleti hareketsiz tutun. Disk hareket halindeyken asla kesme diskini işlemiden çıkarmaya çalışmayın, aksi halde geri tepme oluşabilir. Diskin bağlanma nedenlerini bulun ve düzeltici önlem alın.

Disk iş parçasıyla temastayken kesme işlemini yeniden başlatmayın. Disk parçadan ayrıken tam hıza ulaşmasını bekleyin ve kesime dikkatlice tekrar girin. İş parçasıyla temastayken tekrar çalıştırıldığında, disk sıkışabilir, yürüyebilir veya geri tepebilir.

Disk sıkışması ve geri tepme riskini en aza indirmek için panelleri ve büyük iş parçalarını desteklenmelidir. Büyük iş parçaları kendi ağırlıkları altında sarkma eğilimindedir. Destekler iş parçasının altına, kesim hattının ve iş parçasının kenarının yakınında, diskin her iki yanında da bulunmalıdır.

Mevcut duvarlar veya diğer kör alanlarda “cep kesimi” yaparken ayrıca dikkat gösterin. Çıktıntılı disk, gaz veya su borularını, elektrik kablolarını veya geri tepmeye neden olabilecek nesnelere kesebilir.

e) Zımparalama İşlemlerine Özel Güvenlik Uyarıları

Zımpara yaparken, aşırı büyük zımpara kağıt diski kullanmayın. Zımpara kağıdını seçerken üreticinin tavsiyelerine uyun. Zımpara tablasının ötesine uzanan daha büyük zımpara kağıdı yaralanmaya, takılmaya, diskin yırtılmasına veya geri tepmeye neden olabilir.

f) Tel Fırçalama İşlemlerine Özel Güvenlik Uyarıları

Sıradan işlem sırasında bile tellerin fırça tarafından fırlatıldığını unutmayın. Fırçaya aşırı yük uygulayarak telleri fazla sıkmayın. Tel kıllar hafif kıyafetlere ve/veya cilde kolayca nüfuz edebilir.

Tel fırçalama için bir koruyucu kullanılması önerilirse, tel disk veya fırçanın koruyucu ile karışmasına izin vermeyin. İş yükü ve merkezkaç kuvveti nedeniyle tel disk veya fırça çapı genişleyebilir.

Ek Güvenlik ve Çalışma Talimatları

Disk muhafazasını operatöre kıvılcım gitmesini önleyecek şekilde takın. Muhafaza iyi durumda ve sıkıca bağlı olmalıdır. Elektrikli aleti asla korumasız kullanmayın.

Taşlama takımını taktıysanız açmadan önce, taşlama aletinin doğru takıldığından ve serbestçe dönebildiğinden emin olun. Taşlama aletinin, koruma veya diğer parçalara sıyrılmadığından emin olun.

Kullanmadan önce aşındırıcı ürünün sıkıldığından emin olun ve aleti boşa 30 saniye boyunca güvenli bir şekilde çalıştırın. Önemli miktarda titreşim varsa veya başka kusurlar tespit edilirse derhal durun. Bu durumun nedeni belirlemek için makineyi kontrol edin. İş parçasının uygun şekilde desteklendiğinden emin olun.

Güvenli olmayan iş parçalarını elinizde tutmayın.

Yandan taşlama için kesme diskini kullanmayın.

Kaba işleme için asla bir kesme diski kullanmayın.

Elektrikli aleti sabit bir alet olarak kullanmayın.

Soğumadan taşlama ve kesme disklerine dokunmayın. Çalışırken diskler çok ısınabilir.

Taşlama diskini suyla soğutmaya çalışmayın.

İş mili kilitleme düğmesine sadece mil dururken basın. Aksi halde makine zarar görebilir.

Zımpara taşları, üretici talimatları doğrultusunda özenle depolanmalı ve kullanılmalıdır.

Bu elektrikli bir alettir. Güvenliğiniz için, çalıştırmadan önce, hem gövdenin hem de güç kaynağının doğru şekilde topraklandığından emin olun. Bir uzatma kablosu gerekirse doğru topraklanmış üç damarlı kablo, fiş ve soketleri kullanın.

Operatörün alet ile çalışırken gözlük takması önerilir.

Çalışırken, aletin kendi kablosunun veya uzatma kablosunun hasar görmesini önlemek için, aletin kablosu ve uzatma kablosu aletin arka tarafında olmalıdır.

Çalışma esnasında, üzerinde çalışılan parçaya taşlama diski ile vurmeyin. Alet küçük bir çalışma parçasını kesmek için kullanıldığında, diskin kırılmasını önlemek için sola ve sağa doğru çalıştırılmalıdır. İyi bir sonuç almak için disk ve üzerinde çalışılan yüzey arasındaki eğim 15° - 30° arasında olmalıdır.

Aleti taşırken, kullanıcının aleti gövdesinden veya tutma kollarından tutması gereklidir; aleti asla kablosundan tutarak taşımayın.

Aleti kullanmadan önce, durdurma düğmesinin “KAPALI” konumunda olduğundan ve diskin ana milinin esnek bir şekilde dönüp dönmediğinden emin olun.

Çapı, nominal boyuttan büyük olan bir disk kullanılmamalıdır.

Kontrol, ayar ve aletin disk değişimini yaparken, fişin prizden çekildiğinden emin olun.

Kullanılacak güç kaynağının, ürün isim plakası üzerinde belirtilen güç gerekliliklerine uygun olduğundan emin olun.

Fişi takmadan önce güç düğmesinin OFF (KAPALI) konumunda olduğundan emin olun. Eğer güç düğmesi “ON” (AÇIK) konumda iken fiş prize takılırsa, elektrikli alet hemen çalışmaya başlayarak ciddi bir kazaya neden olabilir.

Çalışma alanı güç kaynağından uzaksa, yeterli kalınlığa ve anma kapasitesine sahip bir uzatma kablosu kullanın. Uzatma kablosu mümkün olduğu kadar kısa tutulmalıdır.

Kullanılacak basık merkezli diskin doğru tipte olduğundan ve çatlak veya yüzey kusuru bulunmadığından emin olun. Aynı zamanda, basık merkezli diskin uygun şekilde takılıp takılmadığını ve disk somununun emniyetli şekilde sıkılıp sıkılmadığını kontrol edin.

Açmadan önce düğmeye iki-üç defa basarak düğmenin devre dışı olduğundan emin olun.

Makinenin ömrünü uzatmak ve verimli sonuç alınması açısından fazla basınçla makineye yüklenmemelidir. Çoğu uygulamada, tek başına makinenin ağırlığı verimli taşlama için yeterlidir. Çok fazla basınç; dönme hızının azalmasına, yüzey bitirme kalitesinin düşmesine ve makinenin ömrünü kısaltabilecek aşırı yüklenmeye neden olacaktır.

Disk, alet kapatıldıktan sonra dönmeye devam eder. Makineyi kapattıktan sonra, basık merkezli disk tamamen duruncaya kadar makineyi bırakmayın. Ciddi kazalardan kaçınmanın yanı sıra, bu önlem makinenin emdiği toz ve talaş miktarını da azaltacaktır.

Makine kullanılmadığında, güç kaynağı bağlantısı kesilmelidir. Ciddi bir kazaya meydan vermemek için, basık merkezli diski takmadan ve sökmeden önce aletin gücünü KAPATIN ve elektrik fişini prizden çıkarın.

Taşlama makinesi, kaynak ekipmanının yakın civarında kullanıldığında dönme hızı dengesizleşebilir. Taşlamayı kaynak ekipmanının yakınında kullanmayın.

RCD

Daima 30 mA veya daha az anma artık akımına sahip bir artık akım cihazı kullanılması önerilir.



UYARI: Elektrikli taşlama ve kesim işleri nedeniyle oluşan bazı toz parçacıkları; kansere, doğum kusurlarına veya diğer üreme bozukluklarına neden olduğu bilinen kimyasallar içermektedir.

Bu kimyasalların bazı örnekleri şunlardır:

- Kurşun bazlı boyalardan ortaya çıkan kurşun.
- Kimyasal ile işlenen kerestelerden ortaya çıkan arsenik ve krom.

Bunlara maruz kalarak oluşan riskiniz bu tür işleri ne sıklıkla yaptığınıza bağlı olarak değişiklik gösterir. Bu kimyasallara maruziyetinizi azaltmak için: iyi havalandırılmış bir alanda çalışın ve onaylanmış güvenlik ekipmanları ile çalışın.

Çift Yalıtım

Bu elektrikli alet çift yalıtımlıdır. Bu, tüm dış metal parçaların ana güç kaynağından elektriksel olarak yalıtıldığı anlamına gelir. Bu, elektrikli ve mekanik bileşenler arasında yalıtım bariyerleri yerleştirerek yapılır ve böylece aletin topraklanmasına gerek kalmaz.

Kullanılan Semboller

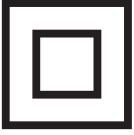
Güvenlik önerisini dikkatli bir şekilde okuyun. İlgili simgelere ve anlamlarına dikkat edin. Kullanım kılavuzunda belirtilen adımların sıralarını değiştirmeyin ve hiçbir adımı atlamayın. Bu kullanım kılavuzunda yer alan güvenlik tavsiyelerine çok dikkat edin. Bunlar, dikkat çekici bir şekilde “Dikkat” veya “Tehlike” sembelleri ile işaretlenmişlerdir.



Uyarı / Tehlike /
Dikkat



Kullanma
kılavuzunu
okuyun



Sınıf II



Toz Maskesi,
Kulak ve Göz
Koruması
Kullanın



Bu ürün, elektrikli ve elektronik atıkların uzaklaştırılması ile ilgili bir simgeyle işaretlenmiştir. Ürün evsel atıklarla birlikte atılmamalı, Avrupa Yönergesi 2012/19/EU'ya uygun bir toplama sistemine iade edilmelidir. Daha sonra çevre üzerindeki etkiyi azaltmak için geri dönüştürülecek veya sökülecektir. Elektrikli ve elektronik cihazlar, tehlikeli maddeler içerdikleri için çevre ve insan sağlığı için tehlikeli olabilir.

TAŞIMA ve DEPOLAMA

- Aleti talimatlara uygun şekilde temizleyin ve kurumaya bırakın.
- Alet uzun bir süre kullanılmayacaksa, orijinal ambalajında saklanmalıdır.
- Aleti çocukların erişemeyeceği, kuru ve iyi havalandırılan bir yerde saklayın.
- Aleti taşımadan önce daima kapalı tutun.
- Aleti daima bu amaçla tasarlanmış olan tutma yerini kullanarak taşıyın.
- Özellikle alet bir araba veya başka bir araç ile taşınacaksa, taşıma sırasında devrilme veya titreşime ve darbelere maruz kalma tehlikesi altında olmadığından emin olun.

ÇEVRENİN KORUNMASI ve BERTARAF

Bu cihazın ambalajını oluşturan malzemeler, atık toplama, sınıflama ve geri dönüşüm sisteminde bulunmaktadır. Bunları atmak istediğinizde, her malzeme tipine uygun halka açık geri dönüşüm konteynerlerini kullanın.



Çevreye Özen Gösterin!

Evsel atıklarla birlikte atılmamalıdır! Bu ürün, geri dönüştürülmesi gereken elektrikli veya elektronik bileşenler içermektedir. Ürünü tayin edilmiş merkezlere geri dönüşüm için bırakın, örn. yerel idarenin geri dönüşüm merkezi.



UYARI: Güvenliğiniz için herhangi bir temizlik veya bakım yapmadan önce anahtarı kapatın ve aleti güç kaynağından çıkarın.

Aletlerin karbon fırçaları düzenli olarak kontrol edilmeli, karbon fırçaları 5-6 mm'ye kadar yıprandığında çift olarak değiştirilmelidir. Fırçalar değiştirildikten sonra, fırçaların komütatörle iyi temasını sağlamak için önce aletin 15 dakika boшта dönmesine izin verin. Havalandırma deliği tıkanarak motorun aşırı ısınmasını önlemek için aletin havalandırma delikleri düzenli olarak temizlenmelidir.

Elektrikli aletinizin bakımını, sadece orijinal yedek parçaları kullanan yetkili servislere yaptırabilirsiniz. Bu, elektrikli aletin güvenliğinin sağlanmasını garanti altına alacaktır.

1. Uzun ömürlü ve sorunsuz çalışma için düzenli bakım önemlidir. Bir temizleme, yağlama ve bakım programı yapılmalıdır. Havalandırma kanallarından birikintileri temizleyin. Tutma kollarını kuru ve temiz tutun; üzerlerinde yağ olmamasına dikkat edin.
2. Elektrikli motora kendi başınıza bakım YAPMAYIN. Yetkili bir servis merkezine başvurun.
3. Ek yerleri veya yalıtım noktalarında ASLA onarım işlemleri yapmayın.
4. Bazı temizlik maddeleri ve solventler, plastik ve diğer yalıtılmış parçalara zararlı olmasından dolayı, aleti yalnızca yumuşak bir sabun ve nemli bir bezle temizleyin.

Basık merkezli diskin bakımı

Diskte çatlaklar ve yüzey kusurları olmadığından emin olun.

Montaj vidalarının bakımı

Tüm montaj vidalarını düzenli olarak kontrol edin ve uygun şekilde sıkılmış olduklarından emin olun. Gevşeyen vida varsa derhal sıkın. Aksi halde, ciddi tehlikeye yol açabilir.

Elektrik kablosunun değiştirilmesi

Eğer elektrik kablosunun değiştirilmesi gerekiyorsa, tehlikeli bir duruma meydan vermemek için bu işlem Yetkili Servis Merkezi tarafından yapılmalıdır.

Motorun bakımı

Kuyruk kapağı hava deliğinden hava tabancası veya benzeri bir alet kullanarak hava üflerken her zaman koruyucu gözlük ve toz maskesi takın. Buna uyulmaması, çıkan tozun solunması veya gözünüze girmesine neden olabilir.

Motor ünitesinin sargısı, elektrikli aletin tam "kalbi"dir. Sargının hasar görmemesi ve/veya yağ veya suyla ıslanmaması için gerekli özeni gösterin. İş bitiminde motor herhangi bir yük uygulanmadan çalıştırılırken, kuyruk kapağı hava deliğinden hava tabancası veya benzeri bir alet kullanarak nemsiz hava üfleyin. Böylece biriken kir ve toz temizlenebilir. Motorun içinde toplanan kir ve toz arızalara neden olabilir.



UYARI: Elektrikli aletlerin kullanımı ve bakımı konusunda her ülkede yürürlükte olan güvenlik düzenlemelerine ve standartlarına uygun davranılmalıdır.



UYARI: Yaralanma, elektrik çarpması ve alete zarar verme riskini azaltmak için, aleti asla bir sıvıya daldırmayın veya aletin içinde sıvının akmasına izin vermeyin.

Sorun	Olası Sebebi ve Çözümü
Motor çalışmayı durduruyor	Fişlerin tamamen bağlı olduğunu doğrulayın Güç kaynağı voltajını kontrol edin Anahtarı kontrol edin.
Komütatörde kıvılcım	Endüvi kısa devresi Kömürlüler için kömür yıpranmışsa, yeni bir kömür ile değiştirin. Komütatör yüzeyi düzgün değil.

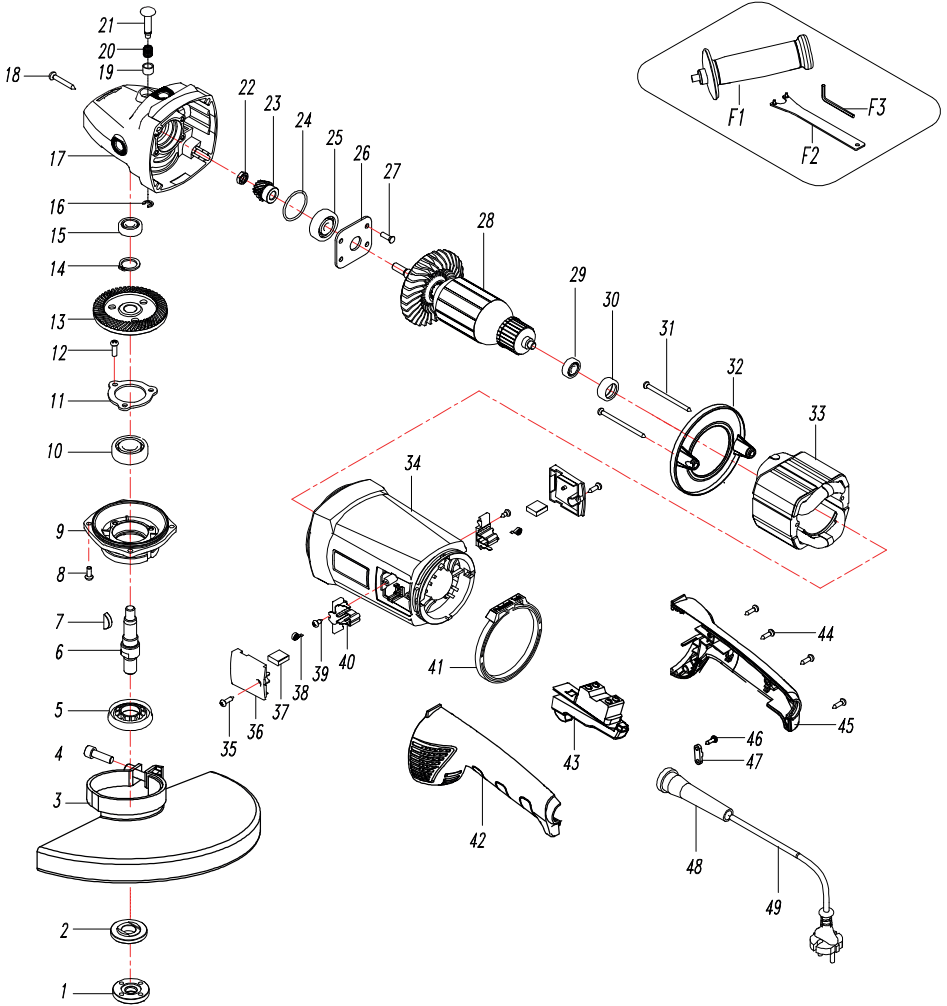
Normal aşınma ve yıpranma, aşırı yüklenmeye veya yanlış kullanıma bağlı hasarlar garanti kapsamı dışındadır.

Elektrikli aletinizin bakımını, sadece orijinal yedek parçaları kullanan deneyimli bir tamirciye yaptırın. Bu, elektrikli aletin güvenliğinin sağlanmasını garanti altına alacaktır.

Elektrikli aletlerinizin bakımını, sadece orijinal yedek parçaları kullanan yetkili servislere yaptırabilirsiniz. Bu, elektrikli aletlerin güvenliğinin sağlanmasını garanti altına alacaktır.

Servis bilgileri için “Yetkili Servislerimiz” kısmına bakınız.

Malın kullanım ömrü 10 yıldır.

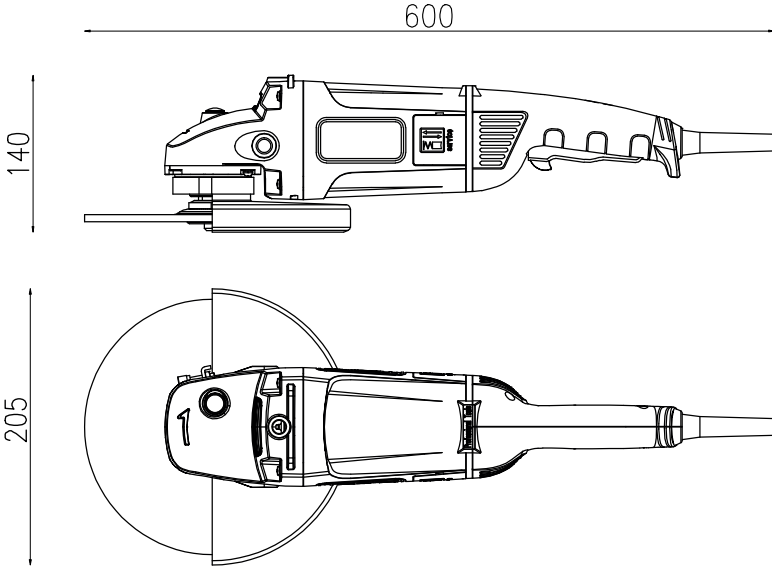


KLBT83180/83230 - PARA LİSTESİ

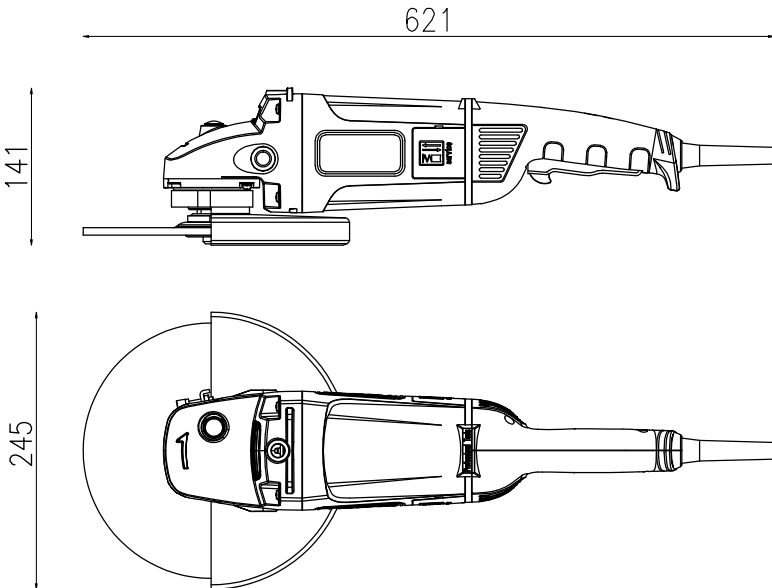
No	Para İsmi
01	Üst Flanş
02	Alt Flanş
03	Muhafaza
04	Vida Ve Somun
05	Toz Geçirmez Kapak
06	Mil
07	Key 4*15*13
08	Vida 5*16
09	Ön Kapak
10	Rulman 6203-2
11	Rulman Tutucu
12	Vida 5*12
13	Büyük Dişli
14	Segman
15	Rulman 6000
16	Segman
17	Dişli Kutusu
18	Vida 4.8*35
19	Yağ Burcu
20	Yay
21	Kilit Pimi
22	Kilit Somunu
23	Pinyon Dişli
24	O-Ring
25	Rulman 6300
26	Rulman Örtüsü

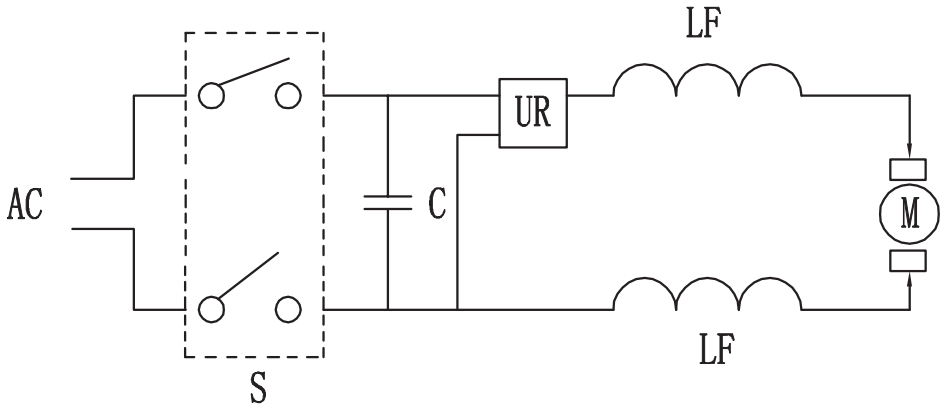
No	Para İsmi
27	Vida 5*12
28	Armatür
29	Rulman 6000
30	Rulman Lastiği
31	Vida 4.2*70
32	Rüzgar Koruyucu
33	Stator
34	Gövde
35	Vida 4.2*10
36	Kömür Kapağı
37	Kömür
38	Yay
39	Vida 4.2*10
40	Kömür Yuvası
41	Gövde Halkası
42	Sol Tutamak
43	Şalter
44	Vida 4.2*18
45	Sağ Tutamak
46	Vida 4.2*10
47	Kablo Tutucu
48	Kablo Koruyucu
49	Güç Kabosu
F1	Yan Sap
F2	Anahtar
F3	Alyan

KLBT83180



KLBT83230





KALE...

Gücün Kalesi, Kale'nin Gücü!



AT UYGUNLUK BEYANI
EC DECLARATION OF CONFORMITY

Firma Adı / Company Name:

KALE HIRDAVAT VE MAKİNA A.Ş.

İletişim Bilgileri / Contact Information:

Defterdar Mah. Savaklar Cad. No:15 Edirnekapı-Eyüp Sultan/İstanbul-Türkiye,
PK: 34050, Tel: 0090 212 533 52 55, e-mail: info@kalemakina.com

Marka / Brand:

KL, KL PRO, KL ECO

Ürün / Product:

Büyük Taşlama / Big Angle Grinder

Model – Tip / Model – Type:

KLBT83180, KLBT83230, KLBT87180, KLBT87230, KLBT88230, KE20180BT, KE20230BT

Uygulanan Standartlar / Applied Standards:

EN ISO 12100:2010, EN ISO 13857:2019, EN ISO 13854:2019, EN ISO 20643:2008+A1:2012,
EN 60745-2-3:2011/A13:2015

Kale Hırdavat ve Makina A.Ş. olarak bahsi geçen ürünün aşağıda verilen direktiflere uygun olarak
üretildiğini beyan ederiz.

As Kale Hırdavat ve Makina A.Ş. we declare that the mentioned product is produced in accordance
with the following directives.

Uygulanan Direktifler / Applied Directives:

2006/42/AT – 2006/42/EC

2014/35/AB – 2014/35/EU

Teknik Dosyayı Hazırlayan / The Technical File Was Prepared By:

KALE HIRDAVAT VE MAKİNA A.Ş.

Tarih – Yer / Date – Place

09.12.2022 – Eyüp Sultan, İstanbul

İTHALATÇI FİRMA

Ünvanı : Kale Hırdavat ve Makina A.Ş.
Adresi : Defterdar Mah. Savaklar Cad. No:15 Edirnekapı- Eyüp Sultan / İSTANBUL
Telefon No. : 0212 533 52 55 (Pbx)
Faks No. : 0212 533 10 05
E-mail : info@kalemakina.com

**ÜRÜNÜN**

Cinsi :
Markası : **KL, KL PRO, KL ECO**
Modeli :
Seri Numarası :
Garanti Süresi : 2 YIL
Azami Tamir Süresi : 20 İŞ GÜNÜ

SATICI FİRMANIN

Ünvanı :
Adresi :
Telefon No. :
Faks No. :
Fatura Tarih ve No. :
Ürün Teslim Tarihi :
Ürün Teslim Yeri :
Belgeyi Dolduranın Adı Soyadı :

Kaşe- Yetkili İmza

GARANTİ ŞARTLARI

- Garanti süresi, malın teslim tarihinden itibaren başlar ve 2 yıldır.
- Malın bütün parçaları dahil olmak üzere tamamı firmamızın garantisine kapsamındadır.
- Malın ayıplı olduğunun anlaşılması durumunda tüketicisi, 6502 sayılı Tüketicisi Korunması Hakkında Kanunun 11 inci maddesinde yer alan;
a- Sözleşmeden dönme,
b- Satış bedelinden indirim isteme
c- Ücretsiz onarılmasını isteme
d- Sablanın ayıpsız bir misli ile değiştirilmesini isteme,
haklarından birini kullanabilir.
- Tüketicinin bu haklardan ücretsiz onarım hakkını seçmesi durumunda satıcı; işçilik masrafı, değiştirilen parça bedeli ya da başka herhangi bir ad altında hiçbir ücret talep etmeksizin malın onarımını yapmak veya yaptırmakla yükümlüdür. Tüketicisi ücretsiz onarım hakkını üreticisi veya ithalataçıya karşı da kullanabilir.
Satıcı, üreticisi ve ithalataçı tüketicinin bu hakkını kullanmasından müteselsilen sorumludur.
- Tüketicinin, ücretsiz onarım hakkını kullanması halinde malın;
- Garanti süresi içinde tekrar arızalanması,
- Tamiri için gereken azami sürenin aşılması,
- Tamirinin mümkün olmadığı için, yetkili servis istasyonu, satıcı, üreticisi veya ithalataçı tarafından bir raporla belirlenmesi durumlarında, tüketicisi malın bedel iadesini, ayıp oranında bedel indirimini veya imkan varsa malın ayıpsız misli ile değiştirilmesini satıcıdan talep edebilir. Satıcı, tüketicinin talebini reddedemez. Bu talebin yerine getirilmemesi durumunda satıcı, üreticisi ve ithalataçı müteselsilen sorumludur.
- Malın tamir süresi 20 iş gününü geçemez. Bu süre, garanti süresi içerisinde mala ilişkin arızanın yetkili servis istasyonuna veya satıcıya bildirim tarihinde, garanti süresi dışında ise malın yetkili servis istasyonuna teslim tarihinden itibaren başlar. Malın arızasının 10 iş günü içerisinde giderilmemesi halinde, üreticisi veya ithalataçı; malın tamiri tamamlanıncaya kadar, benzer özelliklere sahip başka bir malı tüketicinin kullanımına tahsis etmek zorundadır. Malın garanti süresi içerisinde arızalanması durumunda, tamirde geçen süre garanti süresine eklenir.
- Malın kullanma kılavuzunda yer alan hususlara aykırı kullanılmasından kaynaklanan arızalar garanti kapsamı dışındadır.
- Garanti kapsam şartları ;
a- Ürün hatalı kullanılmamıştır.
b- Ürün yıpranmamış, hırpalanmamış ve aşınmamıştır.
c- Yetkili olmayan kişilerce tamire çalışılmamıştır.
d- Satın alma belgesi (fatura) ibraz edilmiştir.
e- Ürün, tüm orijinal parçaları ile iade edilmiştir.
- Tüketicisi, garantiden doğan haklarının kullanılmasını ile ilgili olarak çıkabilecek uyuşmazlıkta yerleşim yerinin bulunduğu veya tüketicisi işleminin yapıldığı yerdeki Tüketicisi Hakem Heyetine veya Tüketicisi Mahkemesine başvurabilir.
- Satıcı tarafından bu Garanti Belgesinin verilmemesi durumunda, tüketicisi Gümrük ve Ticaret Bakanlığı Tüketicinin Korunması ve Piyasa Gözetimi Genel Müdürlüğüne başvurabilir.

Ürünle birlikte verilen yetkili servis listesinden ve aşağıdaki iletişim bilgilerinden yetkili servislerimizle ilgili bilgilere ulaşabilirsiniz:

Web Adresi: <https://kalemakina.com/servisler>

Telefon: +90 212 533 5255

Merkez Servis: KALE HIRDAVAT VE MAKİNA A.Ş. SERVİS YÖNETİM MÜDÜRLÜĞÜ

Adres: Defterdar Mah. Savaklar Cad. No:15, 34050, Eyüp Sultan- İSTANBUL

Telefon: 0212 533 98 34

Ayrıca tüm yetkili servis istasyonu bilgileri bakanlık tarafından oluşturulan Servis Bilgi Sisteminde yer alır.

<https://www.servis.gov.tr/Genel/Sorgu> adresinden tüm yetkili servis bilgilerine ulaşabilirsiniz.

KL^{PRO}iii

KALEiii

Kale Hirdavat ve Makina A.Ş.

www.kalemakina.com

info@kalemakina.com

Defterdar Mh. Savaklar Cd. No: 15 34050
Edirnekapi, Eyüp Sultan- İSTANBUL

T: 0212 533 52 55
F: 0212 533 10 05